

 2022年度

忻州市水资源公报

(简本)

忻州市水利局
忻州市水利发展中心

综 述

2022 年全市平均年降水量 646.7 毫米，折合水体 162.6 亿立方米，相应频率 9%，属丰水年；地表水资源量 18.2297 亿立方米，地下水资源量 15.6296 亿立方米，扣除二者重复计算量 7.1029 亿立方米，水资源总量 26.7565 亿立方米；全市地表水入境水量 0.3746 亿立方米，出境水量 14.3729 亿立方米；市内 8 座中型水库年末蓄水总量 0.3367 亿立方米；忻定盆地平原区浅层地下水位与上年相比平均上升 0.59 米，总体上呈持续回升态势。

本年度全市供水总量 6.7292 亿立方米（其中，新鲜水 6.3952 亿立方米），实际用水总量 6.7292 亿立方米。主要河流水质持续向好。4 条主要河流（滹沱河、汾河、偏关河、岚漪河）控制站，控制面积 17105 平方公里，悬移质年输沙量 346.8 万吨，年平均输沙模数 138 吨/平方公里。

2022 年忻州市水资源概况

表 1

项目		数量	单位	
全市面积		25143	平方公里	
降水	降水总量	162.6	亿立方米	
	平均雨深	646.7	毫米	
	相应频率	9	%	
水资源总量		26.7565	亿立方米	
地表水	来水量	资源量		18.2297
		相应频率	17	
		入境水量	0.3746	
	用水量	城镇居民	0.0653	亿立方米
		农村居民	0.0186	
		农业灌溉	2.8844	
		林牧渔业	0.1345	
		工业	0.2420	
		建筑业	0.0022	
		三产	0.0467	
		生态环境	0.3062	
合计		3.6998		
出境水量		14.3729		
地下水	资源量		15.6296	
	开采量	城镇居民	0.3698	
		农村居民	0.3073	
		农业灌溉	1.0330	
		林牧渔业	0.2404	
		工业	0.5188	
		建筑业	0.0259	
		三产	0.1550	
		生态环境	0.0451	
		合计	2.6954	
其他水源	农业	0.0039		
	工业	0.1221		
	生态环境	0.2080		
	合计	0.3340		

一、水资源量

（一）降水量

2022年全市平均年降水量646.7毫米，折合水体162.6亿立方米，相应频率9%，属丰水年。与上年相比增加18.8%；与多年均值（1956~2000年系列平均值，下同）相比增加36.0%。

2022年，行政分区中平均年降水量较大的分别为岢岚县、五寨县和宁武县，平均年降水量分别为764.1毫米、733.4毫米和711.5毫米，较小的分别为繁峙县、定襄县，平均年降水量分别为582.0毫米、583.3毫米；其余县（市、区）平均年降水量介于600~700毫米之间。

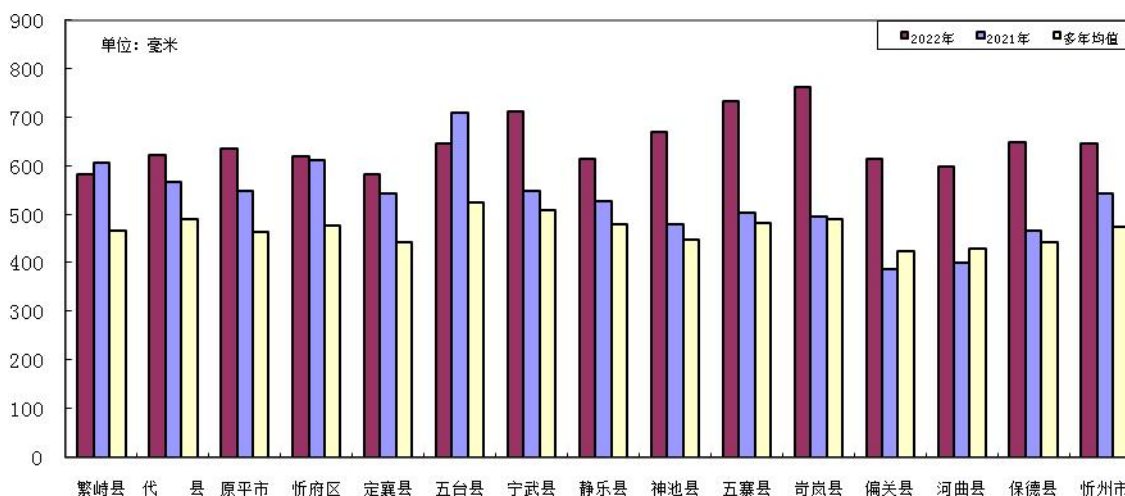


图1 2022年行政分区年降水量与2021年及多年平均比较

水资源分区中，2022年平均年降水量较大的分别为永定河山区、偏关~吴堡区间，平均年降水量分别为695.9毫米、677.8毫米，较小的为大清河山区，平均年降水量为600.9毫米。

2022 年忻州市行政分区年降水量统计表

表 2

行政分区	面积 (km ²)	年降水量		频率 (%)	实测点雨量 (mm)		与上年相比		与多年平均相比		丰枯等级
		(mm)	(10 ⁸ m ³)		最大	最小	降水量 (mm)	(±%)	降水量 (mm)	(±%)	
繁峙县	2368	582.0	13.7828	16	676.2	386.2	606.0	-4.0	467.2	24.6	偏丰
代 县	1696	622.3	10.5546	15	749.0	400.7	566.2	9.9	491.2	26.7	偏丰
原平市	2550	635.8	16.2125	10	733.4	470.9	548.8	15.8	463.5	37.2	丰
忻府区	1980	620.3	12.2820	14	797.6	506.3	611.1	1.5	478.4	29.7	偏丰
定襄县	864	583.3	5.0395	14	663.1	482.5	543.6	7.3	443.4	31.5	偏丰
五台县	2860	645.5	18.4613	18	848.8	523.5	709.8	-9.1	526.5	22.6	偏丰
宁武县	1925	711.5	13.6967	7	916.1	477.6	548.9	29.6	510.0	39.5	丰
静乐县	2054	615.2	12.6362	14	711.5	532.2	528.0	16.5	479.2	28.4	偏丰
神池县	1469	671.5	9.8643	4	734.0	569.5	480.7	39.7	448.0	49.9	丰
五寨县	1391	733.4	10.2019	3	824.7	693.7	504.2	45.5	483.8	51.6	丰
岢岚县	1980	764.1	15.1282	3	891.9	655.6	496.0	54.0	490.4	55.8	丰
偏关县	1685	614.3	10.3503	6	658.7	543.0	388.7	58.0	424.8	44.6	丰
河曲县	1323	598.6	7.9195	10	674.3	491.4	401.5	49.1	429.7	39.3	丰
保德县	998	649.3	6.4800	9	688.6	626.8	466.7	39.1	443.9	46.3	丰
忻州市	25143	646.7	162.6098	9	916.1	386.2	544.4	18.8	475.4	36.0	丰

注:多年平均值为 1956--2000 年系列平均值。

2022 年忻州市流域分区年降水量统计表

表 3

流域分区		面积 (km ²)	年降水量		频率 (%)	实测点雨量 (mm)		与上年相比		与多年平均相比		丰枯等级
			(mm)	(10 ⁸ m ³)		最大	最小	降水量 (mm)	(±%)	降水量 (mm)	(±%)	
III级	IV级											
永定河山区	永定河山区	795	695.9	5.5324	5	767.6	-	545.9	27.5	472.8	47.2	丰
大清河山区	青羊河区	435	600.9	2.6139	15	602.3	506.8	705.2	-14.8	471.0	27.6	偏丰
滹沱河山区	界河铺以上	5931	616.6	36.5690	13	749.0	386.2	565.6	9.0	473.2	30.3	偏丰
	界-济区间	2785	609.1	16.9633	14	797.6	482.5	587.3	3.7	463.3	31.5	偏丰
	济胜桥以下	3059	642.1	19.6418	18	848.8	523.5	702.4	-8.6	523.8	22.6	偏丰
	小计	11775	621.4	73.1740	14	848.8	386.2	606.3	2.5	484.0	28.4	偏丰
偏关~吴堡	偏关河	1223	611.3	7.4762	6	636.8	543.0	385.8	58.4	425.6	43.6	丰
	县川河	2141	609.9	13.0583	7	658.7	519.1	400.2	52.4	426.0	43.2	丰
	朱家川	3172	705.4	22.3744	4	824.7	569.5	498.3	41.6	467.4	50.9	丰
	岚漪河	2161	742.4	16.0425	4	891.9	665.9	489.5	51.6	484.7	53.2	丰
	小计	8697	677.8	58.9515	4	891.9	519.1	456.2	48.6	455.6	48.8	丰
汾河上游区	汾河上游区	3441	649.2	22.3380	12	916.1	477.6	534.9	21.4	497.3	30.5	丰
忻州市		25143	646.7	162.6098	9	916.1	386.2	544.4	18.8	475.4	36.0	丰

注:多年平均值为 1956--2000 年系列平均值。

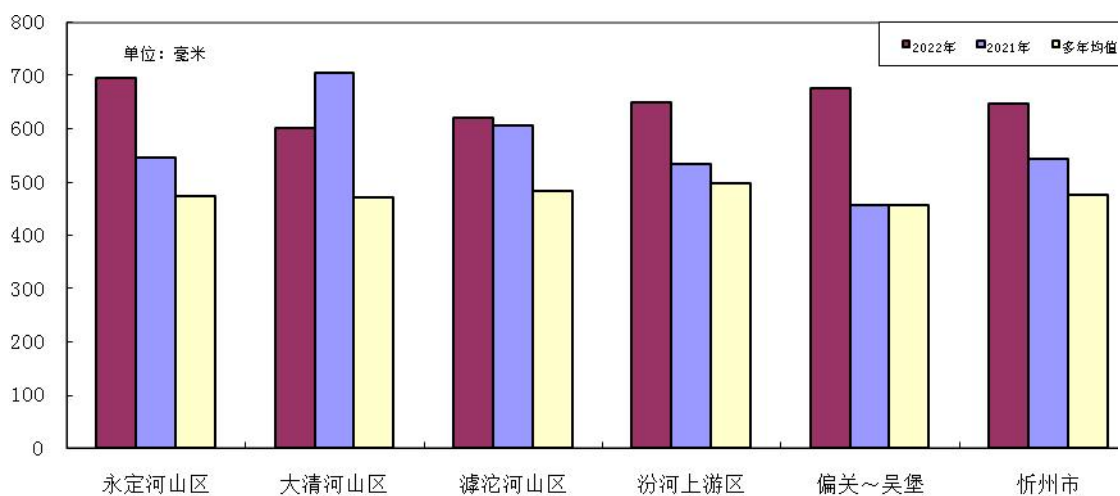


图2 2022年流域分区年降水量与2021年及多年平均比较

2022年全市年降水量地区分布很不均匀，总体上讲，全市属丰水年，呈现“降水高度集中、极端天气并存”的气候特点。汛期6~9月降水量占年降水量的75%以上，主汛期7~8月份降水量占年降水量的60%以上。受气候、地形的综合影响，表现为：降水量变化梯度大，存在几个交替出现的高低值中心，总体走势由东南向西北方向递减。形成了以五台山、管涔山、芦芽山及云中山为中心的降水量高值中心，以滹沱河上游区、忻定盆地平原区为中心的降水量低值中心。全市单站年降水量最大值出现在北石河岔上水文站，年降水量916.1毫米；最小值发生在沿口河朱家坊雨量站，年降水量386.2毫米，极值比为2.4倍。

（二）地表水资源量

2022年全市地表水资源量18.2297亿立方米，相应频率17%，平均年径流深72.5毫米，较上年增加55.8%，较多年平均增加46.3%。

行政分区中，地表水资源量与上年相比，各县（市、区）均有所增加，西八县增幅较大、东六县增幅较小，尤以岢岚县增幅 239.6%为全市最大；与多年平均相比，除西部沿黄偏关县、河曲县、保德县分别减少 48.3%、34.4%和 8.8%外，其余县（市、区）均有所增加，增幅较大的为五寨县和岢岚县，分别增加 187%和 100.5%。

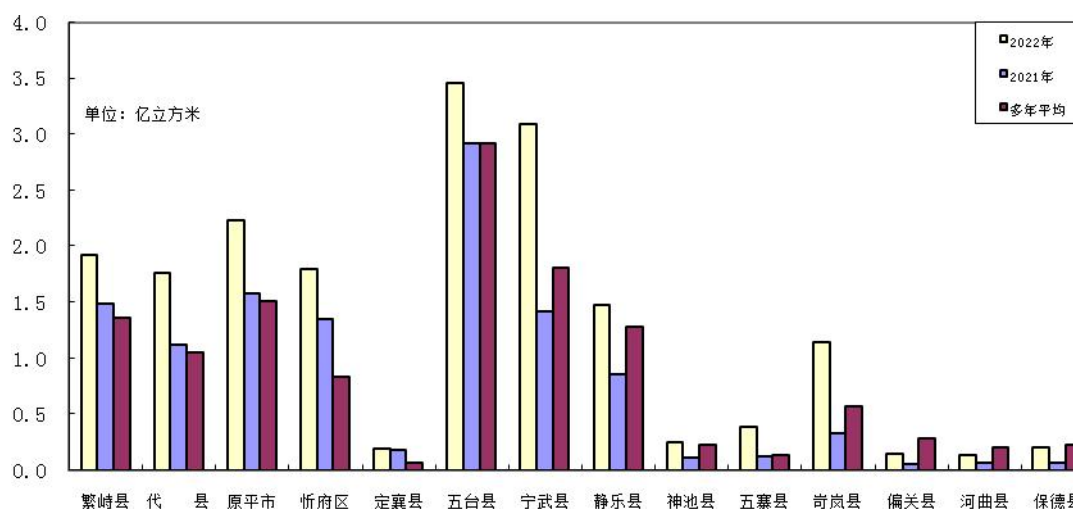


图3 2022年行政分区地表水资源量与2021年及多年平均比较

水资源分区中，地表水资源量与上年相比，除海河流域的大清河山区略减少 6.9%外，其余分区均有所增加，增幅较大的为偏关~吴堡区间、汾河上游区，分别增加 198.8%、105.1%；与多年平均相比，各分区均有所增加，增幅较大的为永定河山区、汾河上游区，分别增加 94.6%、51.4%。

2022年忻州市行政分区地表水资源量

表 4

行政分区	面积 (km ²)	当地天然年径流量						附注
		当年水量 (10 ⁸ m ³)	当年径流深 (mm)	上年径流深 (mm)	与上年比较 (±%)	多年平均径流深 (mm)	与多年平均比较 (±%)	
繁峙县	2368	1.9227	81.2	62.8	29.3	57.4	41.4	
代 县	1696	1.7659	104.1	66.2	57.2	61.9	68.2	
原平市	2550	2.2371	87.7	62.1	41.3	59.2	48.2	
忻府区	1980	1.8031	91.1	68.2	33.5	42.1	116.4	含河道渗漏量
定襄县	864	0.1908	22.1	20.8	6.4	8.3	166.6	含河道渗漏量
五台县	2860	3.4649	121.1	102.2	18.5	102.1	18.7	
宁武县	1925	3.0988	161.0	74.1	117.4	94.0	71.2	
静乐县	2054	1.4824	72.2	41.7	73.1	62.3	15.8	
神池县	1469	0.2494	17.0	8.1	108.8	15.3	10.8	
五寨县	1391	0.3875	27.9	9.3	200.5	9.7	187.0	
岢岚县	1980	1.1406	57.6	17.0	239.6	28.7	100.5	
偏关县	1685	0.1478	8.8	3.2	170.8	17.0	-48.3	
河曲县	1323	0.1326	10.0	4.8	108.3	15.3	-34.4	
保德县	998	0.2061	20.7	6.6	211.5	22.6	-8.8	
忻州市	25143	18.2297	72.5	46.5	55.8	49.6	46.3	

2022 年忻州市流域分区地表水资源量

表 5

流域分区	面积 (km ²)	当地天然年径流量						实际	
		当年水量 (10 ⁸ m ³)	当年径流深 (mm)	上年径流深 (mm)	与上年比较 (±%)	多年平均径流深 (mm)	与多年平均比较 (±%)	入境水量 (10 ⁸ m ³)	出境水量 (10 ⁸ m ³)
永定河山区	795	0.8623	108.5	56.6	91.5	55.7	94.6	0	0.8589
大清河山区	435	0.6358	146.2	157.1	-6.9	97.7	49.6	0	0.6358
滹沱河山区	11775	10.4782	89.0	66.7	33.4	62.0	43.5	0.1062	6.9093
汾河上游区	3441	4.0426	117.5	57.3	105.1	77.6	51.4	0	3.8543
偏关—吴堡	8697	2.2109	25.4	8.5	198.8	18.7	35.6	0.2684	2.1147
忻州市	25143	18.2297	72.5	46.5	55.8	49.6	46.3	0.3746	14.3729

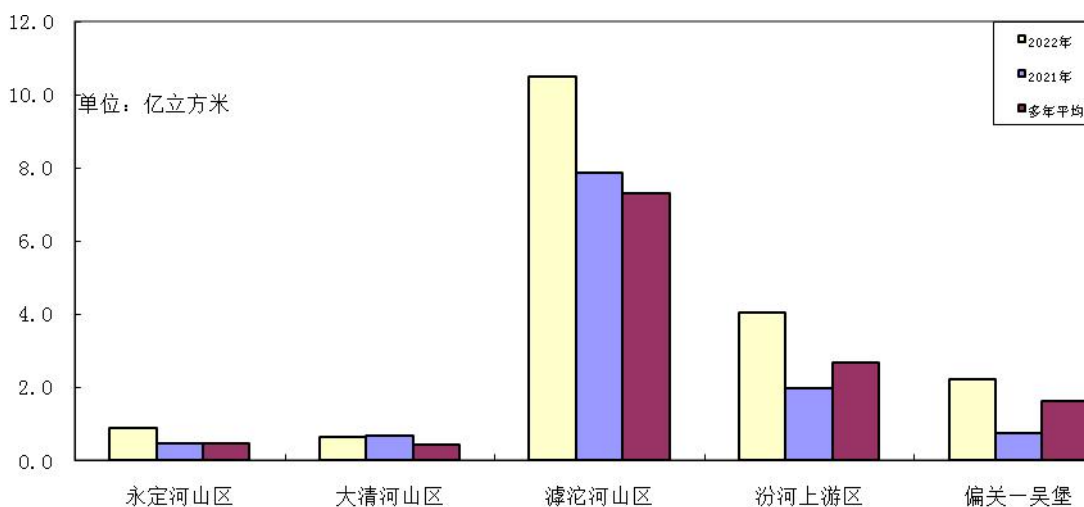


图4 2022年流域分区地表水资源量与2021年及多年平均比较

2022年全市地表水入境水量0.3746亿立方米，其中海河流域滹沱河山区自大同、朔州、太原入境0.1062亿立方米，黄河流域偏关~吴堡区间自内蒙、朔州、吕梁入境0.2684亿立方米。

全市出境水量14.3729亿立方米，其中海河流域出境水量8.4039亿立方米，黄河流域出境水量5.9690亿立方米。

(三) 地下水资源量

2022年全市地下水资源量15.6296亿立方米，较上年增加8.6%，较多年平均增加8.8%。其中，山丘区地下水资源量为12.6441亿立方米，平原区地下水资源量为5.2601亿立方米，山丘区与平原区地下水资源重复计算量为2.2746亿立方米。

各行政分区地下水资源量与上年相比，除静乐县、繁峙县分别减少4.1%、3.0%外，其余县（市、区）均有所增加。增幅较大的为代县、定襄

县，分别增加 26.5%、25.1%；与多年平均相比，有增有减。增幅较大的为河曲县、五寨县，分别增加 85.1%、61.8%。减幅较大的为宁武县、偏关县，分别减少 28.7%、19.3%。

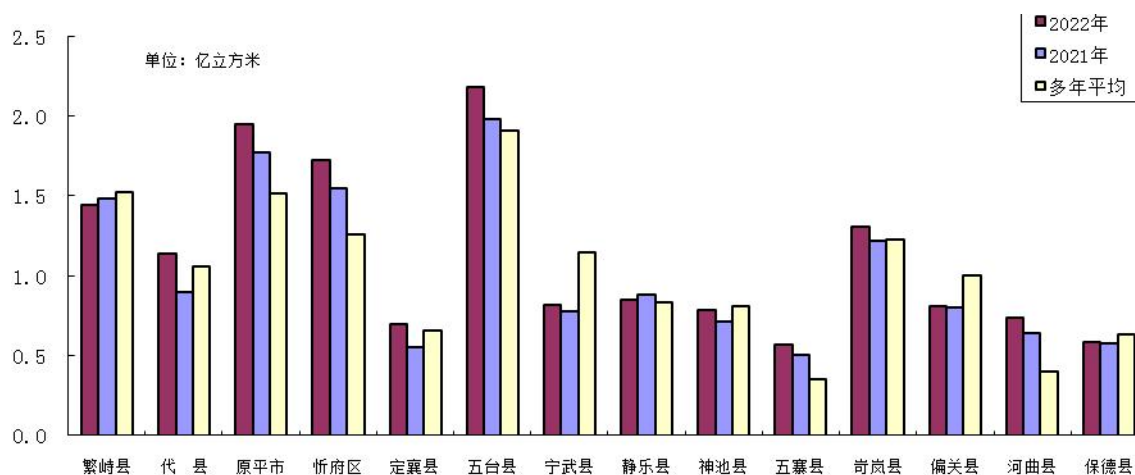


图5 2022年行政分区地下水资源量与2021年及多年平均比较

水资源分区中，地下水资源量与上年相比，有增有减。永定河山区、滹沱河山区、偏关~吴堡区间，分别增加 53.8%、13.2%和 7.4%。大清河山区、汾河上游区分别减少 31.0%、2.4%；与多年平均相比，亦有增有减。增幅较大的为大清河山区、滹沱河山区，分别增加 15.5%、15.0%。减幅较大的为永定河山区，减少 63.2%。

2022年忻州市行政分区地下水资源量

表 6

水量单位: 10^8 m^3

行政分区	计算面积(km ²)		山丘区 地下水 资源量	平原区地下水资源量						平原区与山丘区 地下水资源 重复计算量	地下水与地表水 重复计算量	分区地下 水资源量
	分区面积	其中平原面积		降水 补给	地表水 体补给	山前侧 渗补给	井灌回 归补给	总补 给量	地下水 资源量			
繁峙县	2368	483	0.9182	0.5111	0.0526	0.3517	0.0044	0.9198	0.9154	0.3885	0.5552	1.4451
代 县	1696	412	0.6387	0.4565	0.1516	0.2762	0.0193	0.9035	0.8842	0.3823	0.3823	1.1406
原平市	2550	699	1.3407	0.5632	0.1722	0.4210	0.0415	1.1979	1.1564	0.5415	0.9235	1.9556
忻府区	1980	724	0.8771	0.7600	0.3091	0.4403	0.0407	1.5501	1.5094	0.6567	0.5092	1.7298
定襄县	864	433	0.2077	0.3826	0.3042	0.1078	0.0213	0.8159	0.7946	0.3055	0.1839	0.6968
五台县	2860		2.1829								2.1027	2.1829
宁武县	1925		0.8199								0.7344	0.8199
静乐县	2054		0.8516								0.8094	0.8516
神池县	1469		0.7906								0.0936	0.7906
五寨县	1391		0.5741								0.1266	0.5741
岢岚县	1980		1.3066								0.4139	1.3066
偏关县	1685		0.8106								0.0521	0.8106
河曲县	1323		0.7384								0.1232	0.7384
保德县	998		0.5871								0.0929	0.5871
忻州市	25143	2751	12.6441	2.6734	0.9897	1.5970	0.1272	5.3873	5.2601	2.2746	7.1029	15.6296

2022年忻州市流域分区地下水资源量

表 7

水量单位: 10^8m^3

流域分区	计 算 面 积(km^2)		山丘区 地下水 资源量	平 原 区 地 下 水 资 源 量						平原区与山丘区 地下水资源 重复计算量	地下水与地表水 重复计算量	分区地下 水资源量
	分区面积	其中平原面积		降水 补给	地表水 体补给	山前侧 渗补给	井灌回 归补给	总补 给量	地下水 资源量			
永定河山区	795		0.1653								0.1285	0.1653
大清河山区	435		0.3211								0.3145	0.3211
滹沱河山区	11775	2751	5.8252	2.6734	0.9897	1.5970	0.1272	5.3873	5.2601	2.2746	4.3253	8.8107
汾河上游区	3441		1.5540								1.4519	1.5540
偏关~吴堡	8697		4.7785								0.8826	4.7785
忻州市	25143	2751	12.6441	2.6734	0.9897	1.5970	0.1272	5.3873	5.2601	2.2746	7.1029	15.6296

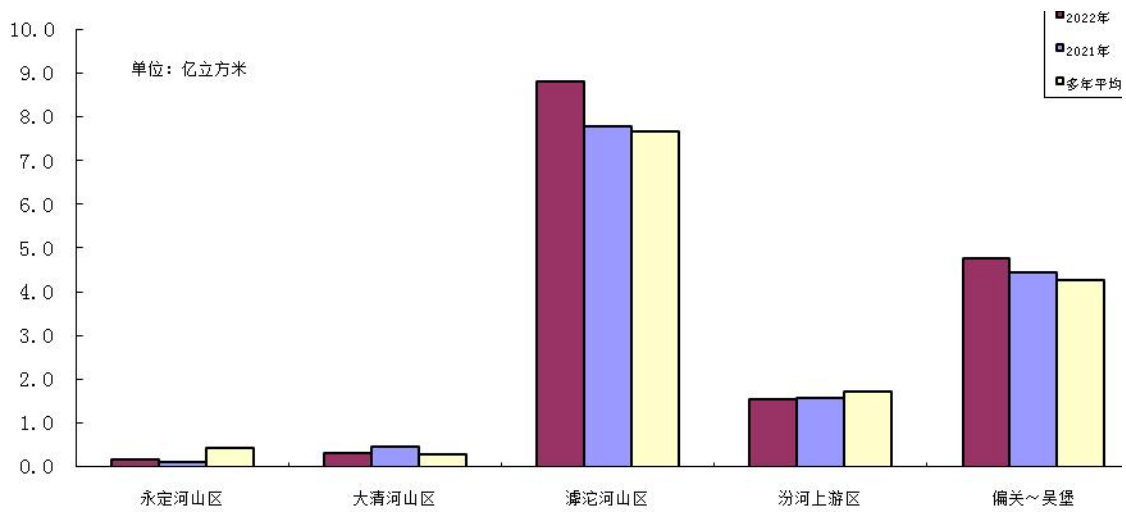


图6 2022年流域分区地下水资源量与2021年及多年平均比较

(四) 水资源总量

2022年全市水资源总量 26.7565 亿立方米，较上年增加 36.5%，较多年平均增加 34.6%。其中地表水资源量 18.2297 亿立方米，地下水资源量 15.6296 亿立方米，二者重复计算量 7.1029 亿立方米。全市平均产水系数 0.16，产水模数 10.64 万立方米/平方公里。

各行政分区水资源总量与上年相比，均有所增加。增幅较大的为宁武县、静乐县、岢岚县，分别增加 110.4%、70.0%和 65.3%。

与多年平均相比，除偏关县、保德县分别减少 24.7%和 13.4%外，其余县（市、区）均有所增加，增幅较大的为五寨县、忻府区、宁武县，分别增加 86.8%、74.4%和 68.1%。

2022年忻州市行政分区水资源总量

表 8

水量单位: 10^8m^3

行政分区	面积 (km^2)	年降水量	地表水 资源量	地下水 资源量	重 复 计算量	水资源 总 量	产水系数	产水模数 ($10^4\text{m}^3/\text{km}^2$)
繁峙县	2368	13.7828	1.9227	1.4451	0.5552	2.8126	0.20	11.88
代 县	1696	10.5546	1.7659	1.1406	0.3823	2.5243	0.24	14.88
原平市	2550	16.2125	2.2371	1.9556	0.9235	3.2692	0.20	12.82
忻府区	1980	12.2820	1.8031	1.7298	0.5092	3.0237	0.25	15.27
定襄县	864	5.0395	0.1908	0.6968	0.1839	0.7037	0.14	8.15
五台县	2860	18.4613	3.4649	2.1829	2.1027	3.5451	0.19	12.40
宁武县	1925	13.6967	3.0988	0.8199	0.7344	3.1843	0.23	16.54
静乐县	2054	12.6362	1.4824	0.8516	0.8094	1.5246	0.12	7.42
神池县	1469	9.8643	0.2494	0.7906	0.0936	0.9463	0.10	6.44
五寨县	1391	10.2019	0.3875	0.5741	0.1266	0.8350	0.08	6.00
岢岚县	1980	15.1282	1.1406	1.3066	0.4139	2.0334	0.13	10.27
偏关县	1685	10.3503	0.1478	0.8106	0.0521	0.9062	0.09	5.38
河曲县	1323	7.9195	0.1326	0.7384	0.1232	0.7477	0.09	5.65
保德县	998	6.4800	0.2061	0.5871	0.0929	0.7003	0.11	7.02
忻州市	25143	162.6098	18.2297	15.6296	7.1029	26.7565	0.16	10.64

2022年忻州市流域分区水资源总量

表 9

水量单位: 10^8m^3

流域分区	面积 (km^2)	年降水量	地表水资源量	地下水资源量	重复计算量	水资源总量	产水系数	产水模数 ($10^4\text{m}^3/\text{km}^2$)
永定河山区	795	5.5324	0.8623	0.1653	0.1285	0.8992	0.16	11.31
大清河山区	435	2.6139	0.6358	0.3211	0.3145	0.6423	0.25	14.77
滹沱河山区	11775	73.1740	10.4782	8.8107	4.3253	14.9635	0.20	12.71
汾河上游区	3441	22.3380	4.0426	1.5540	1.4519	4.1446	0.19	12.04
偏关~吴堡	8697	58.9515	2.2109	4.7785	0.8826	6.1068	0.10	7.02
忻州市	25143	162.6098	18.2297	15.6296	7.1029	26.7565	0.16	10.64

各水资源分区水资源总量与上年相比，除大清河山区减少 6.6%外，其余分区均有所增加。增幅较大的为汾河上游区、永定河山区，分别增加 100.2%、84.8%；与多年平均相比，各分区均有所增加。增幅较大的为汾河上游区、滹沱河山区，分别增加 53.4%、39.8%。

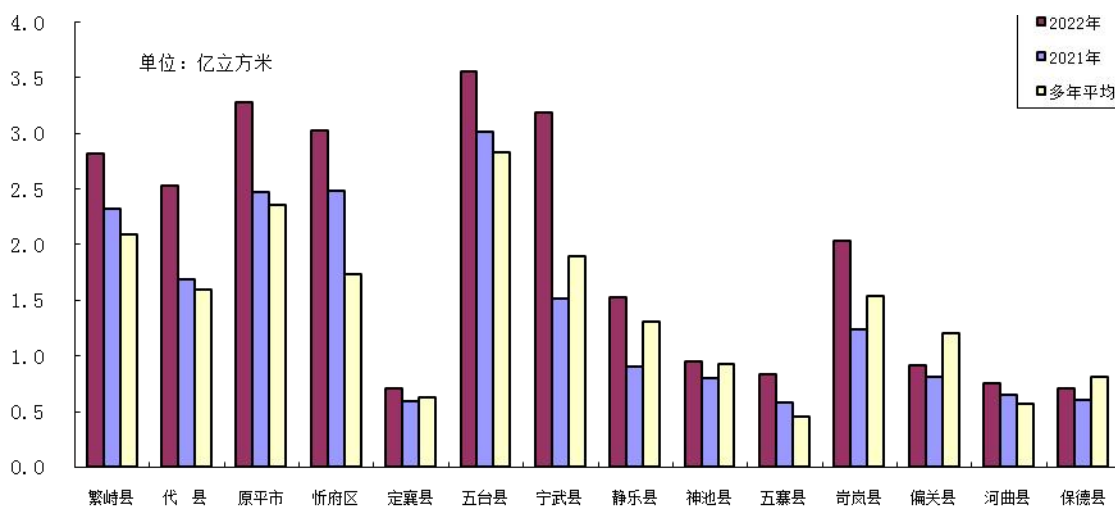


图7 2022年行政分区水资源总量与2021年及多年平均比较

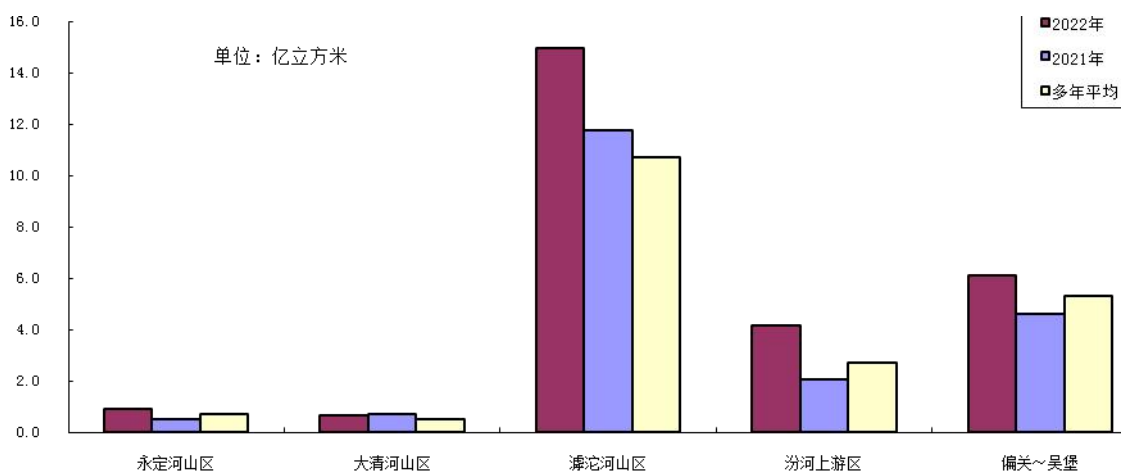


图8 2022年流域分区水资源总量与2021年及多年平均比较

二、蓄水动态

(一) 中型水库蓄水动态

2022年年末全市8座中型水库蓄水总量0.3367亿立方米，较上年末蓄水总量0.3619亿立方米减少0.0252亿立方米。

(二) 盆地平原区地下水动态

2022年年末忻定盆地平原区地下水位与上年同期相比平均上升0.59米。上升区面积1540.2平方公里，占盆地区总面积56.0%，平均上升0.95米。与上年同期相比上升区面积、上升幅度均有所增加。上升区面积最大的是代县，上升面积405.4平方公里，占该县盆地面积的98.3%，平均上升幅度1.25米。

下降区面积13.8平方公里，占盆地区总面积0.5%，平均下降0.58米。与上年同期相比下降区面积、下降幅度均有所减少。下降区面积均在忻府

区。

稳定区面积 1197.0 平方公里，占盆地总面积 43.5%，平均上升 0.15 米。与上年同期相比稳定区面积有所减少，稳定区总体上呈现持续回升态势。

（三）盆地平原区地下水集中开采区地下水动态

1. 原平市城区地下水超采区

原平市小型孔隙浅层地下水超采区面积 26 平方公里，分布于原平城区—西镇一带。2022 年超采区中心西镇年末水位 801.48 米，同比上年同期 801.04 米，上升 0.44 米；2022 年超采区平均水位 802.39 米，同比上年同期 801.85 米，上升 0.54 米。

2. 忻府区城区及豆罗水源地超采区

忻府区城区北水厂于 2019 年关闭，历史形成的城区水源地漏斗区监测井水位逐年回升，漏斗消失。2022 年末原漏斗中心逯家庄年末平均水位 773.95 米，同比上年同期 773.18 米上升 0.77 米。

忻府区小型孔隙浅层地下水超采区面积 31 平方公里，分布于忻府区豆罗、西张镇一带。2022 年超采区中心年末水位 786.97 米，同比上年同期 785.68 米上升 1.29 米；超采区平均水位 783.99 米，同比上年同期 783.46 米上升 0.53 米。

三、水资源开发利用

(一) 供水量

2022 年全市总供水量 6.7292 亿立方米（其中：新鲜水 6.3952 亿立方米），较上年减少 0.0155 亿立方米。其中地表水源工程供水量 3.6998 亿立方米，占总供水量的 55%；地下水源工程供水量 2.6954 亿立方米，占总供水量的 40%；其他水源工程供水量 0.3340 亿立方米，占总供水量的 5%。

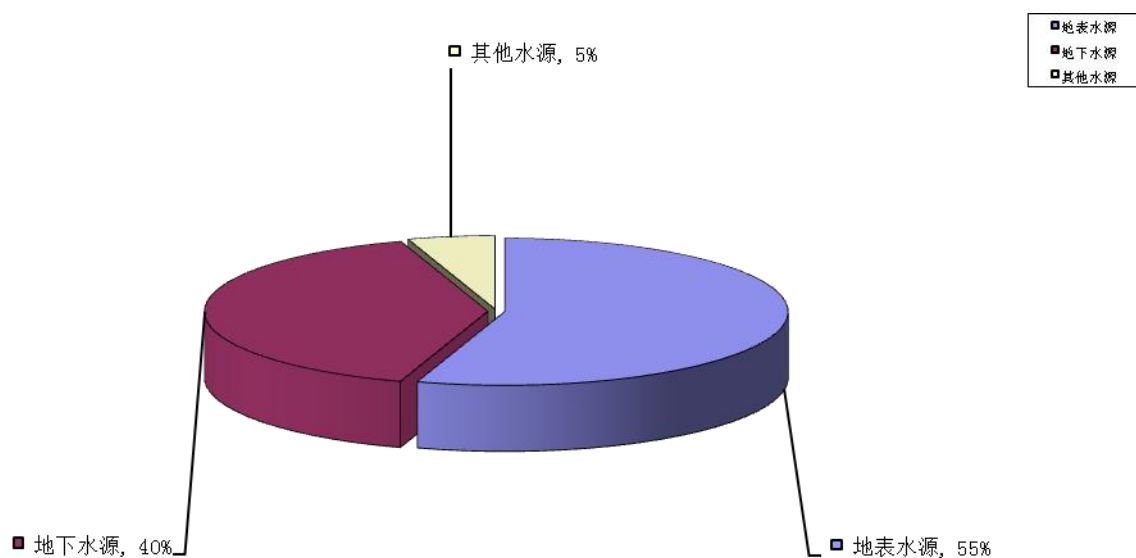


图9 全市供水组成

(二) 用水量

2022 年全市用水总量 6.7292 亿立方米（其中：新鲜水 6.3952 亿立方米）。其中城镇居民生活用水量 0.4352 亿立方米，占总用水量的 6.5%；农村居民生活用水量 0.3259 亿立方米，占总用水量的 4.8%；农业灌溉用水量 3.9213 亿立方米，占总用水量的 58.3%；林牧渔畜用水量 0.3749 亿立方米，占总用水量的 5.6%；工业用水量 0.8830 亿立方米，占总用水量

的 13.1%；建筑业用水量 0.0280 亿立方米，占总用水量的 0.4%；三产用水量 0.2017 亿立方米，占总用水量的 3.0%；生态环境用水量 0.5593 亿立方米，占总用水量的 8.3%。

行政分区中，由于各县（市、区）自然地理条件、水资源开发利用条件、经济发展水平以及产业结构的差异，其用水组成不尽相同。滹沱河沿岸东六县（市、区）及五寨县以农业灌溉为主；河曲、保德县农业灌溉和工业平分秋色；其余各县用水量各有侧重。

2022 年忻州市行政分区供用水量统计

表 10

单位：万 m³

行政分区	供水量					用水量								
	地表水源	地下水源	其他水源	总供水量	其中：新鲜水	城镇居民	农村居民	农业灌溉	林牧渔业	工业	建筑业	三产	生态	总用水量
繁峙县	3452	1582	225	5260	5035	378	345	2531	550	404	30	182	839	5260
代县	3741	4172	86	7999	7913	329	504	5133	200	1768	38	4	23	7999
原平市	7393	5080	735	13207	12473	606	427	8702	628	1748	30	397	670	13207
忻府区	8208	6557	601	15366	14764	1305	420	11475	233	548	22	683	680	15366
定襄县	3564	2523	70	6157	6087	256	197	5249	72	38	15	109	220	6157
五台县	2004	841	113	2957	2844	215	295	1571	162	176	8	56	474	2957
宁武县	911	733	215	1859	1644	169	158	224	167	681	18	142	300	1859
静乐县	1368	452	92	1912	1820	182	187	242	512	176	13	21	579	1912
神池县	245	615	220	1081	860	145	90	336	252	39	6	33	180	1081
五寨县	1067	451	77	1595	1518	145	141	636	170	36	10	51	407	1595
岢岚县	643	246	34	923	889	89	112	195	99	98	4	86	240	923
偏关县	427	518	50	995	945	143	56	276	296	27	5	12	180	995
河曲县	3132	1897	390	5419	5029	187	172	2421	289	1792	52	69	436	5419
保德县	844	1287	432	2563	2131	203	154	222	120	1298	30	171	365	2563
忻州市	36998	26954	3340	67292	63952	4352	3259	39213	3749	8830	280	2017	5593	67292

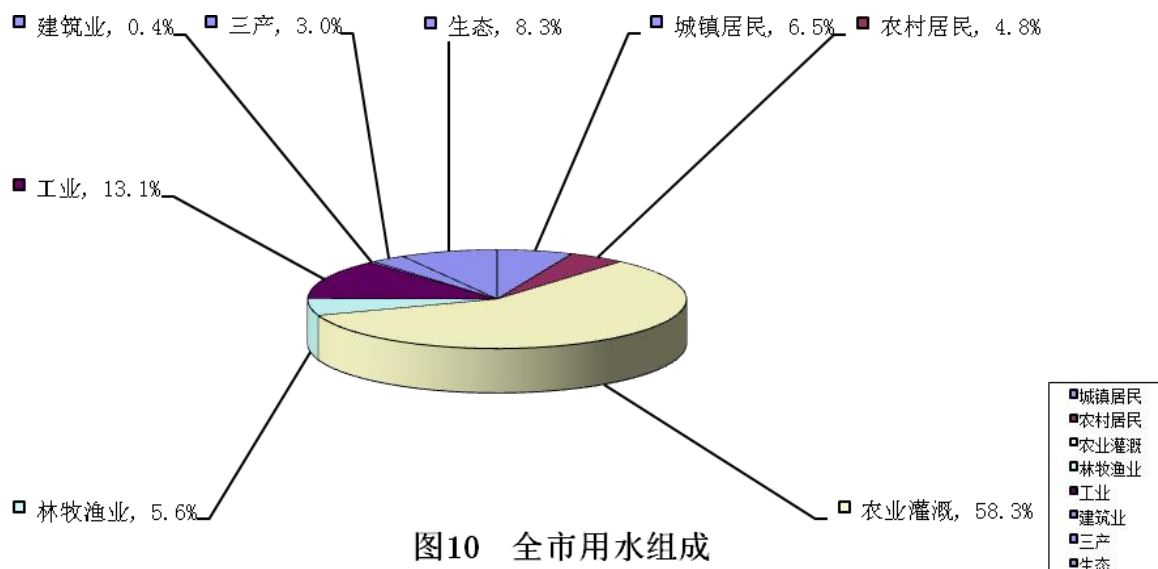


图10 全市用水组成

（三）用水指标

受气候因素、水源条件、经济结构及管理水平等多种因素影响，各县（市、区）的主要用水指标差别较大。全市主要用水指标平均值如下：

2022 年末全市总人口 265.5563 万人（忻州市 2022 年国民经济和社会发展统计公报），新鲜水取水量 6.3952 亿立方米，全市平均人均取水量 241 立方米；地区生产总值 1500.6 亿元，万元 GDP 取水量 44.84 立方米；工业增加值 758.2476 亿元，万元工业增加值取水量 11.65 立方米。

（四）河流水质

2022 年对全市 8 条主要河流 14 处重点河段进行了监测。其中，滹沱河 5 处，汾河 3 处，牧马河、云中河、清水河、恢河、偏关河（监测期河干）、岚漪河各 1 处，监测河长 859.3 公里，评价河长 763.2 公里。

本年度监测结果表明，全年 II、III 类河长公里数分别为 319.1、444.1。

在 13 处监测断面、763.2 公里评价河长中，全年 II 类水质断面 6 处，代表河长 319.1 公里，占评价河长的 41.8%；III 类水质断面 7 处，代表河长 444.1 公里，占评价河长的 58.2%。

同往年相比，总体来讲河流水质持续向好。滹沱河界河铺段、滹沱河南庄段、汾河、清水河、恢河水质较好。

（五）河流泥沙

全市 4 条主要河流（滹沱河、汾河、偏关河、岚漪河）控制站，控制面积 17105 平方公里，悬移质年输沙量 346.8 万吨，年平均输沙模数 138 吨/平方公里。